



GOVERNMENT OF NEPAL



EUROPEAN UNION



Ministry for Foreign  
Affairs of Finland

## ग्रामीण खानेपानी सेवाको दिगो व्यवस्थापनका लागि ग्रामीण जलस्रोत व्यवस्थापन परियोजनाको कार्यपद्धति



- सामुदायिक स्व-व्यवस्थापन
- स्थानीय तहको नीति निर्माण
- लैङ्गिक तथा सामाजिक समावेशीकरण
- सहकारीमा आबद्धता
- खानेपानी सुरक्षा योजना
- मर्मत सम्भार कार्यकर्ता
- चरणबद्ध कार्यपद्धति
- आयआर्जन
- बहु-उपयोगी सेवा



ग्रामीण जलस्रोत व्यवस्थापन परियोजना, तेस्रो चरण

FCG

## दिगो खानेपानी योजनाको लागि एकिकृत प्रणाली

ग्रामीण जलस्रोत व्यवस्थापन परियोजनाले खानेपानी व्यवस्थापन सम्बन्धी विगतका वर्षहरूको अनुभवको आधारमा खानेपानी योजनाको दिगोपना व्यवस्थापनको लागि स्पष्ट खाका तयार पारेको छ। सुरक्षित खानेपानी, सुधारिएको सरसफाइ तथा स्वच्छ व्यवहार प्रवर्द्धन गर्नु जहिले पनि परियोजनाको मेरुदण्ड हुने हो। खानेपानी तथा सरसफाइ सेवाको दिगो व्यवस्थापनको लागि प्रमुख तत्वहरू जस्तै: मर्मत सम्भार कोष तथा ग्रामीण ग्रामीण मर्मत सम्भार कार्यकर्ताको आवश्यकता, खानेपानी सुरक्षा योजना, खानेपानी तथा सरसफाइ उपभोक्ता समितिको सहकारी संगको आबद्धता आदि पनि परियोजनाले गर्ने प्राथमिक कार्यक्रमको रूपमा रहेका छन्। पानी महसुल भुक्तानी गर्न उपभोक्ताहरूलाई आर्थिक रूपमा सक्षम बनाउन जलस्रोतमा आधारित जीविकोपार्जन प्रवर्द्धन सम्बन्धी कृयाकलापहरू पनि संगसंगै कार्यान्वयन गरिन्छन्। पानीको अभाव भएको अवस्थामा खेर गएको पानीको पुनः प्रयोग गर्दै घरवारी व्यवस्थापन गर्ने गरिन्छ। लघु सिंचाई, सुधारिएको पानीघट्ट पशुलाई पानी खुवाउने ढुङ आदि सहितको पानीको बहु-उपयोगी प्रणालीहरू परियोजनाले प्राथमिकताका साथ कार्यान्वयन गर्ने गर्दछ। यस्ता प्रयासहरूले पानीको एकिकृत उपयोगले कसरी खानेपानी योजनाको दिगो व्यवस्थापनमा योगदान पुऱ्याउछ भन्ने कुरा दर्शाउँछ।

डिजाईन अवधि सम्म खानेपानी योजनाबाट विश्वसनीय सेवाहरू सुनिश्चित गर्न प्राविधिक, सामाजिक, वित्तीय, वातावरणीय तथा संस्थागत पक्षहरू दुरुस्त अवस्थामा हुनु पर्दछ।

## प्राविधिक, सामाजिक, वातावरणीय, वित्तीय तथा संस्थागत दिगोपना

**प्राविधिक:** जनताहरूलाई दिगो रूपमा निरन्तर सेवा दिनको लागि स्वीकृत मापदण्ड बमोजिम डिजाईन गरिएका र गुणस्तरीय रूपमा निर्माण भएका संरचनाहरू आवश्यक पर्दछन्। परियोजनाको चरणबद्ध कार्यविधि र निर्माण पश्चातको कार्यविधिले समावेशी एवं सहभागितात्मक योजना तर्जुमा, सञ्चालन तथा मर्मत सम्भार व्यवस्थापनको लागि प्राविधिक तथा सामाजिक क्षमता विकास गर्दै योजनाको अनुगमन तथा सार्वजनिक परिक्षणको माध्यमबाट पारदर्शिता सुनिश्चित गर्नको लागि आवश्यक चरणहरू निर्देश गरेको छ। योजनाको बाह्य निर्माण सामग्रीको खरिद परियोजनाको बाह्य सामग्री खरिद कार्यविधिले तोकेको प्रकृया अनुसार खरिद गरिन्छ र गुणस्तर तथा पारदर्शिताको लागि निर्माण कार्यको कडाईका साथ अनुगमन गरिन्छ। योजनाको निर्माण कार्य सम्पन्न भएपछि उपभोक्ता समितिलाई कम्तिमा ६ महिना सम्मको लागि विभिन्न निर्माण पश्चातका कृयाकलापहरू मार्फत सहयोग गरिन्छ। निर्माण पश्चातका चरणबद्ध कृयाकलापहरूको सञ्चालनबाट उपभोक्ता समितिहरूको दिगोपना व्यवस्थापनमा क्षमता अभिवृद्धि हुन्छ। योजनाहरूको नियमित सञ्चालन तथा मर्मत सम्भारको लागि ग्रामीण मर्मत सम्भार कार्यकर्ताहरूलाई दक्ष बनाईन्छ। प्रत्येक खानेपानी योजनामा खानेपानी सुरक्षा योजना तर्जुमा गरि कार्यान्वयन गरिन्छ।



**सामाजिक:** कुनै पनि योजना शुरु गर्नु भन्दा पहिला समुदायको विद्यमान अवस्था र आवश्यकताको नक्साङ्कन गरिन्छ। सम्भाव्यता अध्ययन गर्दा प्राविधिक तथा वातावरणीय पक्षहरूको मात्र सम्भाव्यता नहेरी समुदायमा भएको सामाजिक विवाद, समुदायको प्रतिबद्धता आदि



जस्ता पक्षहरूको विश्लेषणको आधारमा सामाजिक अवस्थाको समेत लेखाजोखा गरिन्छ। योजना तर्जुमा, योजना तयारीका कृयाकलापहरू, योजना निर्माण र योजना निर्माण पश्चातको व्यवस्थापनको जिम्मेवारी निर्वाचित उपभोक्ता समिति र उपभोक्ताहरूकै हातमा हुन्छ, परियोजनाले सामाजिक सहजीकरण र प्राविधिक सहयोग मात्र गर्दछ। योजना तर्जुमा देखि निर्माण पश्चात सम्मका सबै कृयाकलापहरू समुदाय आफैले गर्ने हुनाले योजना हस्तान्तरण गर्नु आवश्यक हुदैन। योजनाको शुरु देखिका सबै प्रकृत्यामा परियोजनाको लैङ्गीक समानता तथा सामाजिक समावेशीकरणको अवधारणा अनुसार महिलाहरूको कम्तिमा ५० प्रतिशत र दलित, जनजाती लगायतका सिमान्तकृत समुदायको समानुपातिक प्रतिनिधित्व सहितको सहभागिता र सेवा ग्रहणको सुनिश्चिततालाई सावधानीपूर्वक हेरिन्छ। यस प्रकृत्याका केही मुख्य कृयाकलापहरूमा सान्दर्भिकता अनुसार शैक्षिक, धार्मिक, सामाजिक एवं राजनैतिक नेताहरूको पनि सहभागिता रहने गर्दछ। यस प्रकारको समावेशी सहभागिताले योजनाको सबै प्रकृत्यामा गरिने विभिन्न बैठक, भेला र सार्वजनिक सुनुवाई तथा परिक्षणहरूको माध्यमबाट सबैले योजनाको सबै सूचनाहरू जानकारी प्राप्त गर्दछन्, जसले गर्दा पारदर्शिता कायम हुने, सामाजिक एकतामा टेवा पुग्ने र योजना प्रतिको अपनत्व बृद्धि गर्नमा मद्दत पुग्छ। योजना प्रतिको अपनत्वले योजनाको दिगो व्यवस्थापनमा महत्वपूर्ण योगदान गर्दछ।

### खानेपानीको लागि न्यूनतम मापदण्ड

परिमाणः	प्रति व्यक्ति प्रति दिन ४५ लिटर वा सोभन्दा बढी
पहुँचः	पानी बोक्ने समय (आउँदा जाँदा): १५ मिनेट भित्र
विश्वसनीयता:	वर्ष भरि पानीको उपलब्धता
गुणस्तरः	जैविक प्रदुषणबाट मुक्त (पि.ए. परिक्षण)



**वातावरणीय दिगोपना, जलवायु परिवर्तन अनुकूलन तथा प्रकोप जोखिम न्यूनीकरण:** परियोजनाले स्रोतमा भएको पानीको क्षमता कायम राख्नको लागि पुनर्भरण, धारण (रिटेन्शन) र पुनः प्रयोगको सिद्धान्त, संरक्षण तथा जोखिम न्यूनीकरणका कृयाकलापहरू र वृक्षारोपण मार्फत पानीका स्रोतहरू संरक्षण गर्ने कार्यलाई प्रोत्साहित गर्दछ । सामुदायिक वनको व्यवस्थापनले पनि जलाधार क्षेत्रको संरक्षण गरेको हुन्छ । प्रकोप जोखिम प्रतिरोधात्मक डिजाईन र जोखिम न्यूनीकरणका कृयाकलापहरूले बाढी, पहिरो, खडेरी र भुकम्प जस्ता प्रकोपबाट हुने क्षतिलाई न्यूनीकरण गर्दछ । जलवायु परिवर्तन अनुकूलनको एउटा उदाहरण के हो भने पानीका स्रोतहरूमा पानी ट्याङ्की निर्माण गरिन्छ र सुक्खा मौसमको लागि अतिरिक्त पानी भण्डारणको लागि ट्याङ्की सँगै थप संरचनाहरू बनाईएका हुन्छन् । यस प्रकारका स्रोत संरक्षणले पानीको बहाव बढी भएको बेला पानी भण्डारण गरी सोको प्रयोग सुक्खा मौसममा गर्ने गरिन्छ । खानेपानी पानी सुरक्षा योजनाको कार्यान्वयनले योजनाहरूमा प्रकोप जोखिम न्यूनीकरण र जलवायु परिवर्तन अनुकूलनका कार्यहरू जस्तै: जोखिम पहिचान, स्रोत संरक्षण तथा सुधार, सञ्चालन तथा मर्मत सम्भार व्यवस्थापन, वृक्षारोपण, सतह पानी निकास व्यवस्थापन, पानी पुनर्भरण खाडल, पशुलाई पानी खुवाउने ढुङ्गा निर्माण आदि कृयाकलापहरूलाई समेत समेटेको हुन्छ । नयाँ सडक निर्माणले गर्दा हुने भू-क्षय चिन्ताजनक छ र परियोजनाले यसबाट हुने क्षतिबाट बच्नको लागि समुदायलाई सजिकरण गर्दछ ।



खानेपानी योजना दिगोपनाका मुख्य सुचकहरू	खानेपानी योजना दिगोपनाका सहायक सुचकहरू
१. उपभोक्ता समिति दर्ता तथा नवीकरण	१. उपभोक्ता समितिमा रिक्त पद पूर्ति हुने गरेको
२. योजनाको सञ्चालन अवस्था	२. वार्षिक साधारण सभा नियमित गरि गाउँपालिकामा प्रतिवेदन पेश गर्ने गरेको
३. ग्रामीण मर्मत सम्भार कार्यकर्ताको नियुक्ति तथा परिचालन	३. खानेपानी सुरक्षा योजना र सञ्चालन तथा मर्मत सम्भार योजना को कार्यान्वयन अवस्थाको वार्षिक समिक्षा हुने गरेको
४. सञ्चालन तथा मर्मत सम्भार कार्यविधिको कार्यान्वयन/पालना	४. जगेडा पार्टपुर्जा तथा औजारहरूको व्यवस्थापन भएको
५. क्रियाशील मर्मत सम्भार कोष तथा नियमित पानी शुल्क भुक्तानी	५. लेखा तथा खातापाता व्यवस्थापन र अभिलेखीकरण गरिएको
६. उपभोक्ता समितिको नियमित बैठक	६. सहकारीमा शेयर सदस्यता/आवद्धता भएको
७. खानेपानी सुरक्षा योजनाको कार्यान्वयन/पालना	

**वित्तीय:** योजनाको मर्मत सम्भार गर्न, जगेडा पार्टपुर्जा तथा औजार खरिद गर्न र ग्रामीण मर्मत सम्भार कार्यकर्ताको पारिश्रमिक भुक्तानी गर्नको लागि मर्मत सम्भार कोषको स्थापना गरिन्छ । यसको लागि पानी महसुलको निर्धारण र संकलन गर्ने कार्य योजना कार्यान्वयन चरण देखि नै शुरु गरिन्छ । सञ्चालन तथा मर्मत सम्भार कोष व्यवस्थापनको कार्यलाई सहज बनाउन उपभोक्ता समितिहरू सहकारीमा आबद्ध हुनुपर्ने कार्यलाई पनि परियोजनाले प्राथमिकताकासाथ कार्यान्वयनमा ल्याएको छ । सञ्चालन तथा मर्मत सम्भार कोष सहकारीमा जम्मा गर्दा सहकारीबाट एकातिर, ब्याज आर्जन भई कोष बृद्धि भएको छ भने अर्को तिर सो रकमबाट समुदायलाई लघु वित्त सेवा पनि प्राप्त भईरहेको छ । लघु वित्त सेवाबाट जनताले जलस्रोतमा आधारित आयआर्जनका कृयाकलापहरू सञ्चालन गरिरहेका हुन्छन् । परियोजनाले आयआर्जनको लागि विभिन्न प्रविधि र क्षमता विकासमा सहयोग गर्दछ । खानेपानीका उपभोक्ताहरूको आयआर्जनमा बृद्धि भएमा उनीहरूको पानी महसुल तिर्ने क्षमतामा बृद्धि हुन्छ र जसले योजनाको समग्र दिगोपनामा योगदान पुऱ्याउछ ।

## साझा जिम्मेवारी: गाउँपालिका, उपभोक्ता समिति र सहकारी

सञ्चालन तथा मर्मत सम्भार कोषको संस्थागत दिगोपना तीन वटा मुख्य सरोकारवालाहरू: उपभोक्ता समिति, सहकारी र गाउँपालिका विचको समन्वयात्मक कार्यहरू मार्फत सुनिश्चित गरिन्छ । संघीय तथा प्रादेशिक कानुनहरूको आधारमा गाउँपालिकाहरूले स्थानीय ऐन, कानुन तथा नीति नियमहरू बनाउछन् । गाउँपालिकाहरू खानेपानी व्यवस्थापन



सम्बन्धि स्थानीय नीति निर्माण, नागरिकहरूलाई स्वच्छ खानेपानीको सेवा उपलब्ध गराउन र खानेपानी योजनाहरूको सञ्चालन अवस्थाको अनुगमन गर्नको लागि जिम्मेवार रहन्छन् । परियोजनाले गाउँपालिकालाई खानेपानी, सरसफाइ तथा स्वच्छता व्यवस्थापन निर्देशिका तयारीमा सहयोग गर्दछ । खानेपानी, सरसफाइ तथा स्वच्छता व्यवस्थापन निर्देशिका उल्लेखित प्रावधान अनुसार खानेपानी, सरसफाइ तथा स्वच्छता सेवा व्यवस्थापनको जिम्मेवारी खानेपानी, सरसफाइ तथा स्वच्छता व्यवस्थापन बोर्डको हुन्छ । खानेपानी, सरसफाइ तथा स्वच्छता व्यवस्थापन बोर्डको संस्थागत क्षमता अभिवृद्धिको लागि परियोजनाले सहयोग गर्दछ ।

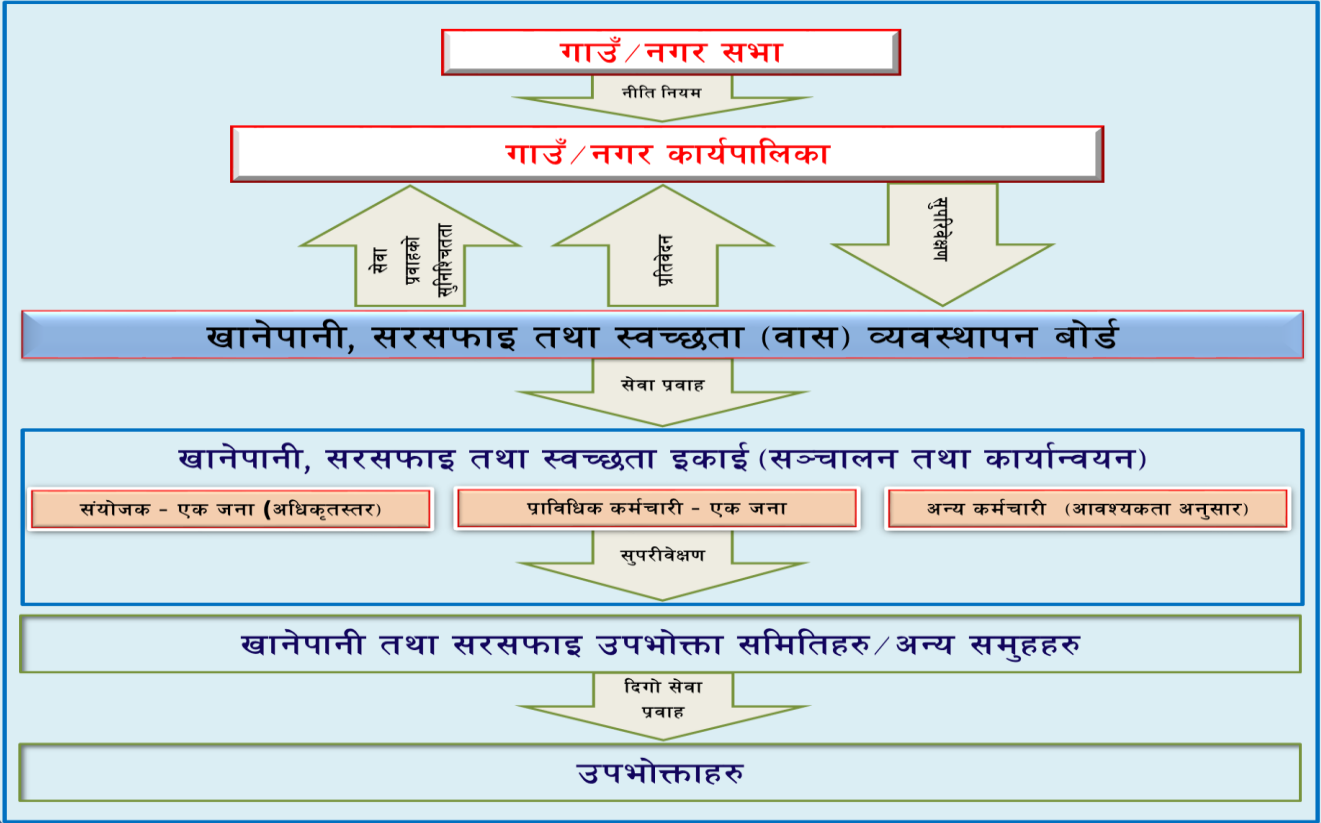
गाउँपालिकाको आवश्यकता र चाहनामा परियोजनाको क्षेत्रगत अनुभवसंग सम्बन्धित अन्य नीति नियमहरू बनाउन समेत परियोजनाले सहयोग गर्न सक्दछ । परियोजनाले गाउँपालिकाको जलस्रोतसंग सम्बन्धित योजनाहरूको प्राथमिकीकरण सहितको जलउपयोग गुरुयोजना तथा जीविकोपार्जन कार्यान्वयन योजना तयारीमा प्राविधिक सहयोग गर्दछ ।

परियोजनाले उपभोक्ता समितिहरूलाई सहकारीमा आबद्ध भई सञ्चालन तथा मर्मत सम्भार खाता खोल्न प्रेरित गर्दछ । आपतकालीन अवस्थामा सहकारीहरूले योजनाको आवश्यक मर्मतको लागि उपभोक्ता समितिलाई तत्काल रकम उपलब्ध गराउन सक्दछन् । साथै

सहकारीहरू जीविकोपार्जन प्रवर्द्धन, क्षमता विकासका कृयाकलापहरू, सुधारिएको चुल्हो निर्माण, योजनाको लागि जगेडा पार्टपुर्जा व्यवस्थापन आदिको लागि पनि महत्वपूर्ण भूमिका निर्वाह गर्दछन् । सहकारीहरूले मुनाफाबाट निश्चित अंश छुट्टयाई मर्मत सम्भार कोष स्थापना गर्दछन् । तसर्थ सहकारीहरू खानेपानीको व्यवस्थापनको लागि सार्वजनिक-निजी साझेदारीको एउटा अभिन्न अंग हुन् ।

उपभोक्ता समितिका पदाधिकारीहरू प्रत्येक वर्ष हुने वार्षिक साधारण सभाबाट निर्वाचित हुन्छन् । योजनाको नियमित सञ्चालन तथा मर्मत सम्भार गरी सेवा स्तर कायम राख्न उपभोक्ता समितिको अग्रणी भूमिका रहन्छ । योजनाको समग्र दिगो व्यवस्थापनको लागि उपभोक्ता समितिको क्षमता अभिवृद्धि गराईन्छ । सञ्चालन तथा मर्मत सम्भार सम्बन्धि दैनिक कार्य ग्रामीण मर्मत सम्भार कार्यकर्ताले गर्दछ भने पानी धाराको सामान्य मर्मत तथा सरसफाइको कार्य महिला धारा समुहले गर्दछ ।

## खानेपानी, सरसफाइ तथा स्वच्छता (वास) व्यवस्थापन अवधारणा



जनताको स्वस्थकर जीवन र हितको लागि खानेपानीको उचित व्यवस्थापन गर्नु महत्वपूर्ण हुन्छ । परियोजनाले जनतालाई स्वच्छ खानेपानीको अधिकार प्रयोग गर्न सहयोग गर्दछ । झन्डै ६०० भन्दा बढी खानेपानी तथा सरसफाइका योजनाहरु निर्माणमा सहयोग गर्दाको अनुभवबाट ग्रामीण जलस्रोत व्यवस्थापन परियोजनालाई खानेपानी योजनाको दिगो व्यवस्थापनको लागि के गर्दा उपयुक्त हुन्छ भन्ने कुराको सिकाई भएको छ । यो सिकाईबाट परियोजना स्थानीय सरकार तथा स्थानीय संघ संस्थाहरुको संस्थागत क्षमता अभिवृद्धिमा सहयोग गरी खानेपानी, सरसफाइ तथा स्वच्छता क्षेत्रको दिगोपना व्यवस्थापन सम्बन्धि संस्थागत पद्धति स्थापना हुन सक्ने निष्कर्षमा पुगेको छ । परियोजनाले यो सिकाईलाई आत्मसात गरेको छ ।

### सम्पर्क

#### परियोजना सहयोग इकाई:

अमरगढी नगरपालिका – ५, डडेल्धुरा  
सुदूरपश्चिम प्रदेश, नेपाल  
फोन: + ९७७ -९६-४१०४१३/४१०४१४  
फ्याक्स: + ९७७ -९६-४१०४१५  
ईमेल: [info@rvwrmp.org.np](mailto:info@rvwrmp.org.np)

#### सम्पर्क कार्यालय:

मानभवन, जावलाखेल, ललितपुर, नेपाल  
फोन: + ९७७ -१- ५५५०६२८/५५४३३०९  
फ्याक्स: + ९७७-१-५५२१४१७

[www.rvwrmp.org.np](http://www.rvwrmp.org.np)



प्राविधिक सहयोग इकाईहरु: अछाम, बैतडी, बझाङ्ग, बाजुरा, डडेल्धुरा, दैलेख, दार्चुला, डोटी, हुम्ला र कैलाली

“यो सामग्री युरोपेली संघ र वैदेशिक मामिला मन्त्रालय, फिनल्याण्ड समेतको आर्थिक सहयोगमा उत्पादन गरिएको हो । यसमा व्यक्त गरिएका दृष्टिकोणहरूले युरोपेली संघ वा वैदेशिक मामिला मन्त्रालय, फिनल्याण्डको आधिकारिक धारणा प्रतिबिम्बित गर्दैन ।”

FCG